

بنام خداوند جان و خرد

تهیه شده توسط کمیسیون داوران فدراسیون کشتی
جمهوری اسلامی ایران



UNITED WORLD
WRESTLING

RISK vs SIMULATION AND CORRECT vs INCORRECT HOLD

UWW REFEREE EDUCATION WEBINAR

JULY 2020

ریسک / سیمولیشن (شبیه سازی)

فن صحیح / غیر صحیح



Risk vs Simulation & Correct vs Incorrect Hold

• OBJECTIVES

- to understand definition of risk
- to understand differences between risk, no risk and simulation
- to understand the meaning of correct hold
- to the differences between correct and incorrect hold
- to assess risk and correct hold with some quiz questions

ریسک & سیمیولیشن (شبیہ سازی) & فن صحیح & غیر صحیح

* درک و فهم تعریف ریسک

* فهم تفاوت ریسک & عدم ریسک & سیمیولیشن

* درک و فهم اجرای فن صحیح

* تفاوت فن صحیح & غیر صحیح



Risk / Not Risk / Simulation

- In order to encourage risk-taking during bouts, when a wrestler tries unsuccessfully to execute a hold and finds himself underneath in a "parterre" position without a move by his opponent, the wrestler above will not be awarded a technical point.

The referee interrupts the bout and wrestling restart in standing position.

- **To evaluate risk correctly, pay attention following instruction**

- observe action from beginning till the end instead of looking last moment
- risk exists in protection area (just 1 point for out of bounds)
- many actions in zone may be simulation rather than risk

LJWW Refereeing Commission January 2020

تعریف ریسک:

جهت تشویق کشتی گیر فعال، و جهت تشویق برای انجام ریسک در یک مسابقه، وقتی که کشتی گیری یک تلاش ناموفق برای اجرای فن دارد و بدون عکس العمل از جانب حریفش در حالت خاک در اختیار و کنترل مدافع قرار بگیرد، کشتی گیر مدافع هیچ امتیازی دریافت نمیکند.

*داور با گرفتن تاییدیه از ریس تشک کشتی را قطع و ادامه کشتی در حالت سرپا خواهد بود.

• To evaluate risk correctly, pay attention following instruction

- observe action from beginning till the end instead of looking last moment
- risk exists in protection area (just 1 point for out of bounds)
- many actions in zone may be simulation rather than risk

LWW Refereeing Commission January 2020

برای ارزیابی ریسک به این دستورالعمل ها توجه کنید
۱. به جای توجه فقط به انتهای اکشن یا فعالیت اجرا شده،
از ابتدا تا انتهای حرکت را تماشا و ارزیابی کنید.

۲. ریسک در منطقه استحفاظی تشک (فقط ۱ امتیاز
بخاطر خروج از تشک)

۳. بیشتر اکشن ها و فعالیت ها در منطقه زون یا نارنجی
تشک سیمپولیشن یا شبیه سازی میباشد تا ریسک.

*اگر داور صدرصد به ریسک بودن معتقد است در اینصورت میتواند سوت زده و کشتی را قطع کند.

*اگر داور در نظر خود مردد است یا به اصطلاح در حالت پنجاه پنجاه میباشد قبل از سوت و قطع کشتی حتما از ریس تشک تاییدیه بگیرد.

*اگر داور اعلام ریسک کرد و سوت قطع را نواخت ولی ریس تشک و قاضی به ریسک اعتقادی نداشتند: ریس تشک کشتی را قطع و با داور و قاضی مشورت میکند و ادامه مسابقه در حالت خاک خواهد بود.

Risk or simulation ?



Risk or simulation ?



UWW Refereeing Commission January 2020

observe action from beginning
till the end instead of looking
last moment

Risk or simulation ?



Risk or simulation ?



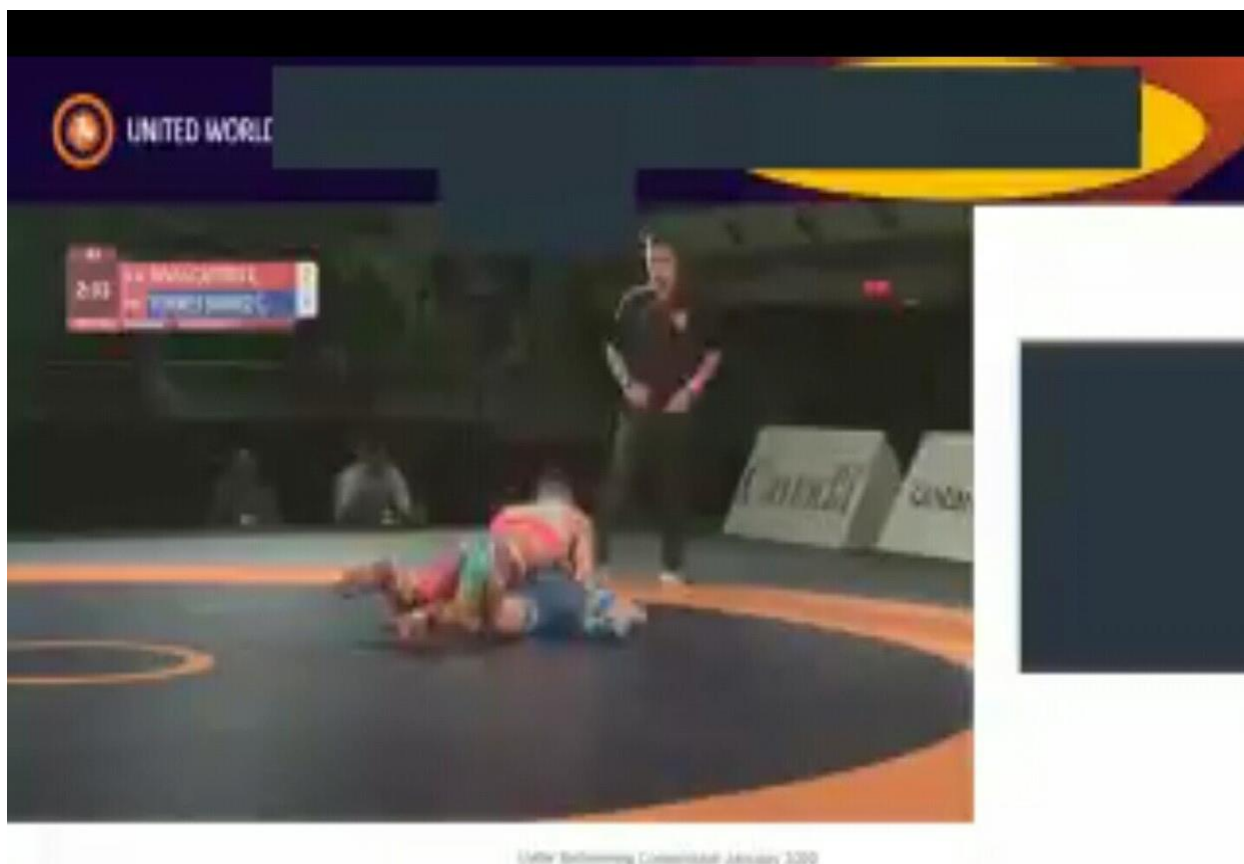
UWW Refereeing Commission January 2020

*برای ارزیابی یک صحنه فقط لحظه آخر فعالیت و اجرای فن را ارزیابی نکنید باید تمام مسیر حرکت از ابتدا تا انتها که منجر به اجرای فن میشود را ارزیابی نمود و سپس در مورد ریسک یا عدم ریسک اعلام رای کرد.



*شرط تاثیرگذاری مدافع، برای اینکه عمل مهاجم را خنثی کند و ریسک اتفاق نیفتد این است که:

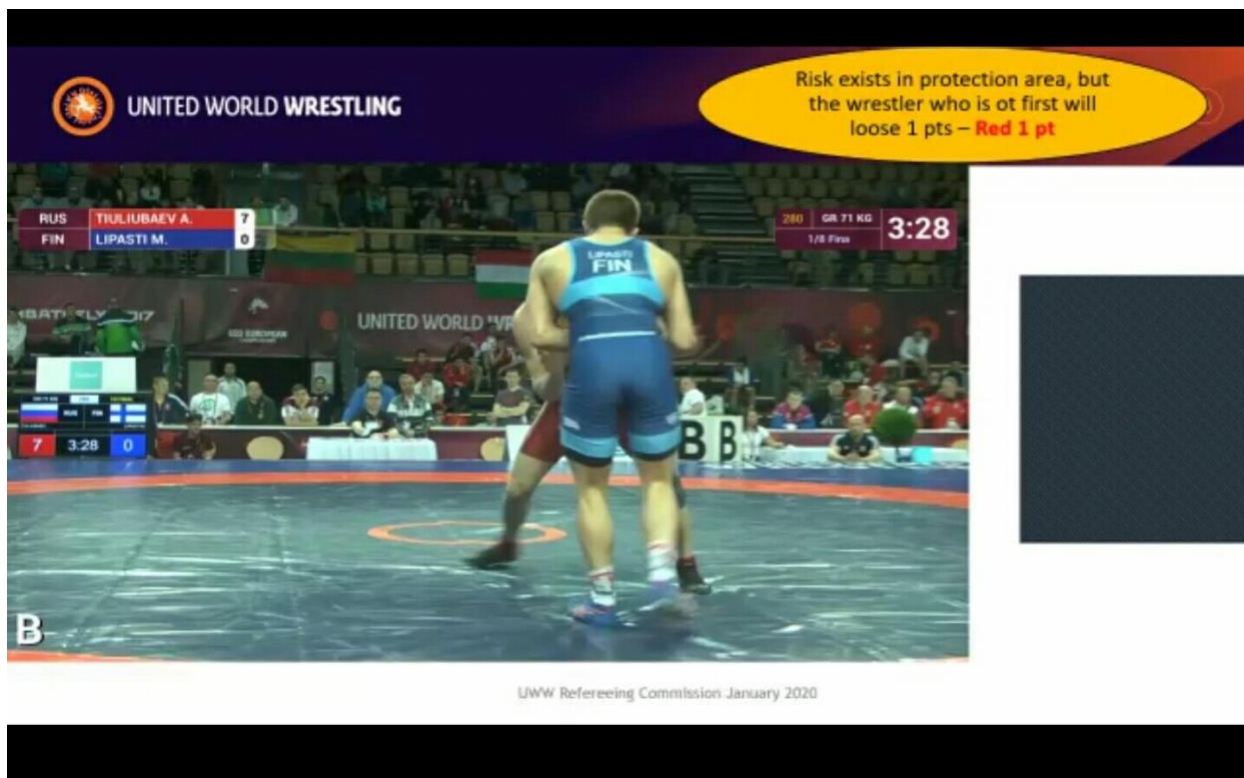
تاثیر گذاری مدافع باید حتما در حالت سرپا اتفاق بیفتد، بعد از فرود مهاجم روی تشک در حالت خاک، دیگر بلوک و تاثیرگذاری مدافع تاثیری در عدم ریسک ندارد.



ریسک در حالت خاک

*در حالت خاک هم کاملاً مانند سرپا میتواند ریسک اتفاق بیفتد:

اگر مهاجم فنی را در حالت خاک اجرا کند و بدون هرگونه تاثیرگذاری و بلوک کردن توسط مدافع در خاک حریش قرار بگیرد ریسک در حالت خاک میباشد و داور با تایید ریس تشک، باید کشتی را قطع کند و ادامه مسابقه در حالت سرپا خواهد بود.



ریسک در منطقه استحفاظی تشک

*اگر هر کدام از کشتی گیران در کنار زون اقدام به ریسک کند و در منطقه استحفاظی تشک فرود بیایند:

فقط یک نمره بخاطر خروج از تشک به کشتی گیری که حریفش زودتر منطقه استحفاظی تشک را لمس کرده است تعلق میگرد.



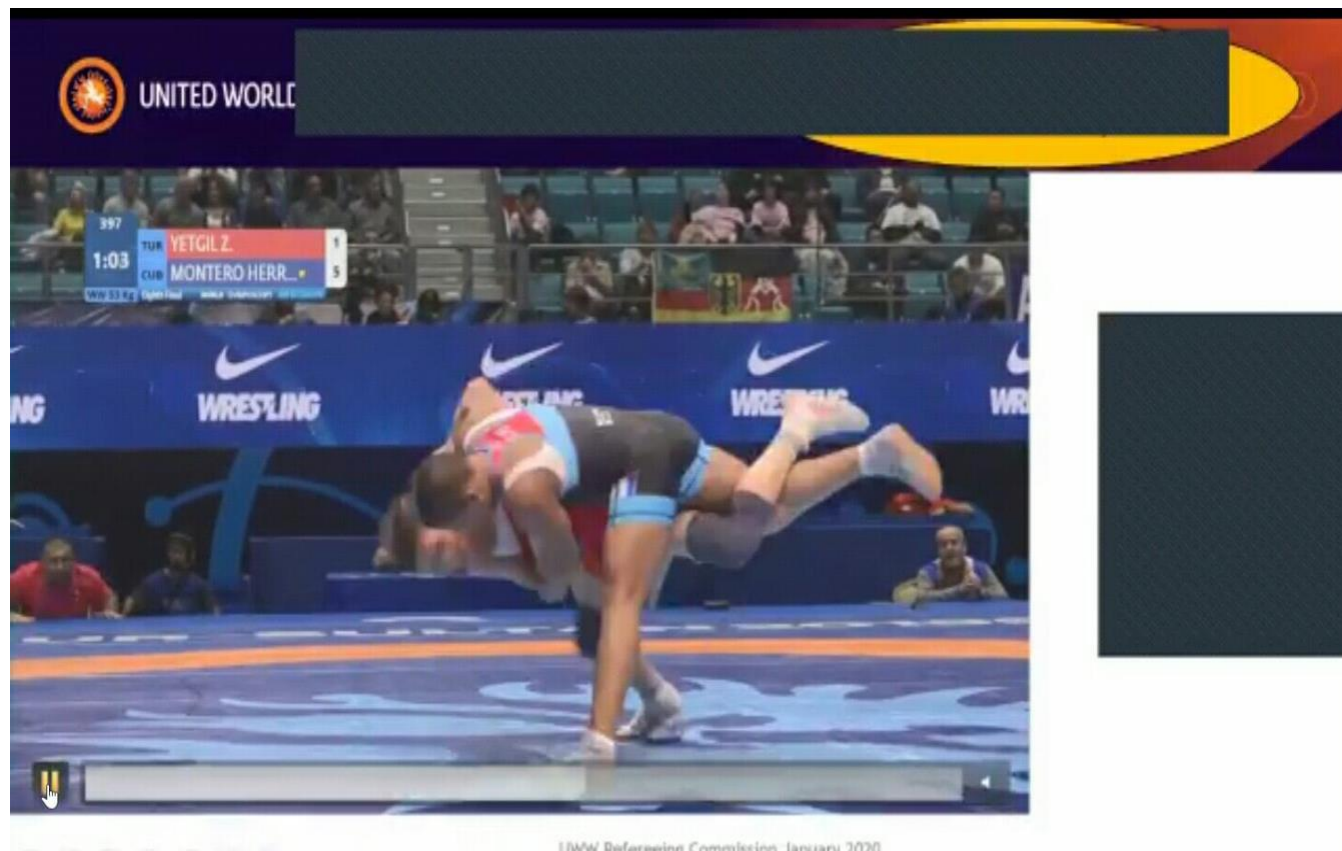
تاثیرگذاری مدافع

*اگر مدافع در حالت سرپا، با تاثیرگذاری روی فعالیت و اکشن مهاجم باعث عدم موفقیت و خاک کردن و در اختیار و کنترل کردن مهاجم بشود دیگر ریسک نخواهد بود و به مدافع ۲ امتیاز تعلق خواهد گرفت.



تاثیر گذاری مدافع و عدم ریسک:

تاثیر گذاری در عدم موفقیت مهاجم باید
حتما در حالت سرپا رخ بدهد.



تاثیرگذاری مدافع با گرفتن کمر حریف
در سرپا، که سبب عدم موفقیت مهاجم
میشود.



UNITED WORLD WRESTLING

to jump to opposite side by defensive wrestler is **not risk**, Blue 2 pts



UNITED WORLD



*اگر مهاجم قصد اجرای فن از سرپا کند ولی مدافع با چرخش به جهت مخالف مانع اجرا بشود:

بعضی از کشتی گیران به واسط چابکی و انعطاف بدنی بالا همزمان با اقدام به اجرای فن مهاجم ،با جابجایی در جهت مخالف باعث عدم موفقیت مهاجم و خاک کردن او میشود.این حالت دیگر ریسک نمیباشد.مدافع با حرکت خود در جهت مخالف قرار گرفته است نه با حرکت مهاجم.



UNITED WORLD
WRESTLING

CORRECT – INCORRECT HOLD



UWW Referee Education Webinar - Ref. Commission

اجرای فن صحیح & غیر صحیح



Correct / Incorrect Hold

- **Rule :**
- The wrestler who applies a correct and complete throw that brings his opponent into a prone position or lateral position or a position with three points of contact, will score 2 pts.
- The defensive wrestler must lose control during the throw.

کشتی گیری که با اجرای فن صحیح سبب شود حریفش به حالت دراز کش و با پهلو فرود بیاید و یا ۳ نقطه از بدنش با تشک تماس برقرار کند، ۲ امتیاز دریافت میکند

کشتی گیر مدافع باید کنترل خود را از دست بدهد



UWW Refereeing Commission January 2018

اگر مهاجم فنی اجرا کند که باعث شود مدافع با کعب
روی تشک فرود بیاید:

اگر بلافاصله بلند شده و زاویه کمر مدافع کمتر از ۹۰
درجه نباشد امتیازی از دست نمیدهد.

اگر اجرای فن مهاجم باعث بشود مدافع با کف پا
فرود بیاید:

مدافع کنترل خود را از دست نداده و به حالت
رودرو با حریف خود قرار بگیرد ،این اجرای فن
فاقد امتیاز میباشد.



تهیه شده توسط کمیسیون داوران فدراسیون کشتی
جمهوری اسلامی ایران. تیرماه ۹۹